

PROTOTYPE

SHADOW

by **Nega.P**  
for **X68K**

# 「PROTOTYPE 射道」STAFF LIST

企画／原案 : ませんすだ せんぬき  
プログラム : ませんすだ せんぬき  
グラフィック : チャクラ  
さんとお たけし  
サウンド : 朕  
設定協力 : SAT  
U. G. F  
斧 瑚楼

Special

Thanks : VI-14A-804の皆様

このゲームに関するご意見、ご感想等の宛先は、

☎ 533

大阪市東淀川区東淡路1-5 4-623

山藤 健司 まで

# PROTOTYPE 射道

## 取扱説明書

この度は、Negative・People作品  
「PROTOTYPE 射道」をお買上頂き、  
誠に有難うございます。  
ゲームを始める前にこのマニュアルを良くお読みいただき、  
正しい使用方法でお楽しみください。

## 目次

THE STORY OF SHADOW	2
起動方法	3
操作方法	3
メインメニュー	4
ボムについて	6
自機紹介 A7M1 「烈風」	7
自機紹介 N1K5-J 「紫電改」	8
自機紹介 B7A2 「流星改」	9
「Championships 射道'94」 開催のお知らせ	10

## THE STORY OF SHADOW

平成11年、地球は謎の異星生物の攻撃にさらされた。

敵の圧倒的な力の前に地球の兵器は一切通用せず、

わずか1年の間で、地球は死の星と化した。

しかし、人類は死に絶えてはいなかった。生き延びた人々は

地下に都市を築き、息を潜めて反撃の機会を狙っていたのだ。

それから6年……。未完成の超エネルギーシステム「空間

波動エネルギー抽出装置」を搭載した3機のマシンが、発進

しようとしていた。時に平成17年12月30日、今、

人類の存亡を賭けた、最後の反撃が始まる……。！！！！

すでに人類滅亡まであと365日。365日しかないのだ！。

「PROTOTYPE 射道」は、面クリアの時間を競う縦スクロールタイプのシューティングゲームです。

今回はプロトタイプという事もあり、残念ながら1面しかありませんが、究極のタイム目指して頑張ってください。

なお、只今このゲームを使ったイベントを開催中です。

詳しくは、10ページをご覧ください。

## 起動方法

「PROTOTYPE 射道」のディスクを、ドライブ0にセットして本体の電源を入れてください。

また、ハードディスクが接続してある場合、OPT. 1キーを押しながら本体の電源を入れてください。

## 操作方法

このゲームは、ジョイスティック専用です。

基本操作方法は、以下の通りです。

十字レバー : 自機を8方向に動かします。

また、各種メニューの選択を行います。

Aボタン : メインショットの発射ボタンです。

また、メニュー選択時の決定を行います。

Bボタン : ボムの発射ボタンです。

ESCキー : ゲーム中、ギブアップする事ができます。

## メインメニュー

タイトルの表示中に以下のメニューから1つ選択して下さい。

GAME START

BEST TIME SHOW

RESULT DISPLAY

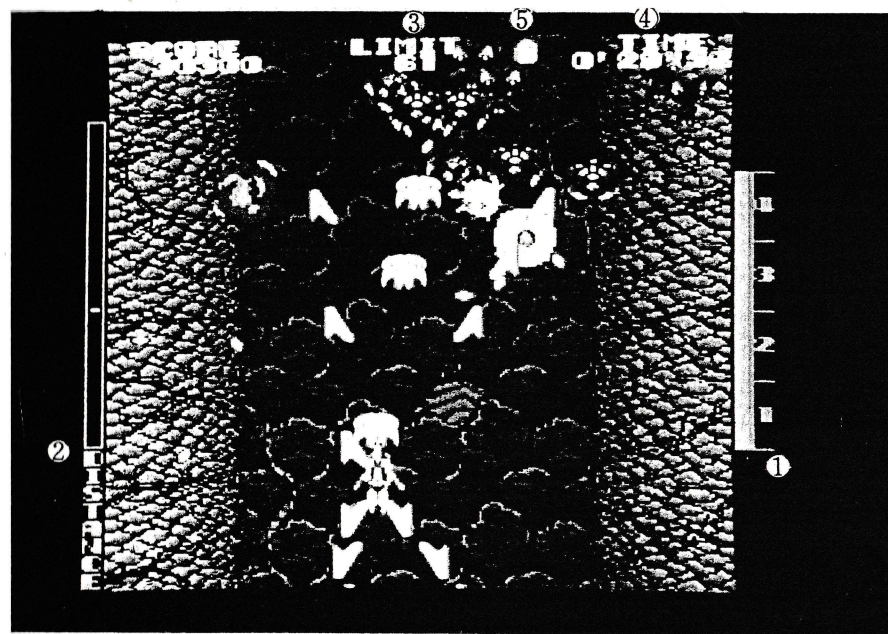
GAME START

ゲームを始めます。自機を8方向に動かしながら敵を倒して行って下さい。

自機は、画面右端にあるエネルギーが上昇することによりスピードアップします。また、エネルギーが上昇すると、メインショットもパワーアップします。

エネルギーは、時間とともにどんどん上昇していきます。また、敵の攻撃を受けたり、ボムを使用すると減少します。

自機は、敵の攻撃によって破壊されることはありません。しかし、エネルギーシステムが未完成なため、一定時間以上連続で飛行するとシステムが暴走して自爆してしまいます。タイムリミットは、画面の上端中央に表示してあります。それまでに敵のボスを倒して面クリアしてください。ボスまでの距離は、画面左端に表示されています。



- ① エネルギーが上昇すると、メインショットもパワーアップします。
- ② D I S T A N C E が表示されています。
- ③ L I M I T が暴走するまでの時間が表示されています。
- ④ T E M P O が表示されています。ゲームです。
- ⑤ B O M B が使用可能なら、" B " マークが表示されています。



## BEST TIME SHOW

ランキング1位のプレイヤーのプレイを見ることができます。(いわゆる”リプレイモード”)

タイムアタックの参考にしてください。

## RESULT DISPLAY

ランキング1～5位までのタイムを表示します。

(1位のタイムの右横に表示されているのは、

「Championships～」応募用の

パスワードです。詳しくは10ページの募集要項をご覧ください。

## ボムについて

ボムは、弾数は無制限ですが、使うとエネルギーが減ります。(エネルギーが一定量以上ないと、使用できません。ボムが使用可能になると画面上端に”B”マークが点灯します。)ただし敵の攻撃をうけるよりは減らない上、威力が高いので、出し惜しみせずに必要なときにはどんどん使うことをお勧めします。(特に、ボス、または中ボス戦においてボムの使い方が攻略のポイントになります。いろいろ工夫して下さい。)

## 烈風

17 試艦上戦闘機

形式番号：A7M1

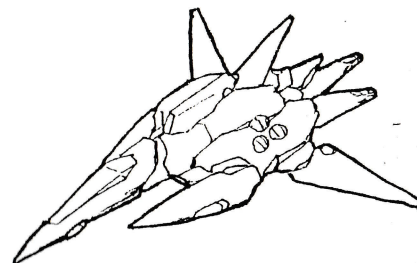
通常武装：17式200mm対空機関砲 × 1門

16式120mm広角対空機関砲 × 2門

13式90mm 広角対空機関砲 × 2門

特殊武装：「爆龍」

17 試戦術反物質反応爆弾



## HOW TO 「烈風」

烈風の通常武器は、攻撃範囲が広いが威力は低い。逆にボムは、攻撃範囲が狭く出るまでに時間がかかるが、威力は最高である。つまり、ボムの使い方がカギになる機体と言える。

## 紫電改 15 試局地戦闘機

形式番号：N 1 K 2 - J

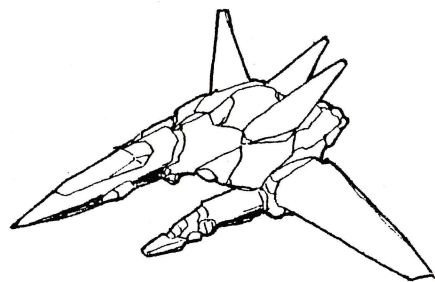
通常武装：1 1 式 9 0 m m 対空機関砲 × 1 門

1 6 試 3 0 m m 雷電砲甲 × 1 門

1 6 試 3 0 m m 雷電砲乙 × 1 門

特殊武装：「神雷」

1 7 試 2 0 0 c m 究極雷電砲 × 1 門



### HOW TO 「紫電改」

紫電改は、3 機中唯一ボムの使用中に無敵になる事ができる  
しかもボムが出るのが早い為、  
緊急回避などに非常に便利で  
使い易く、初心者向けの機体  
になっている。

## 流星改 17 試艦上爆撃機

形式番号：B 7 A 2

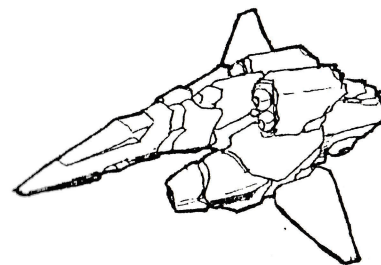
通常武装：1 1 式 9 0 m m 対空機関砲 × 1 門

1 7 試空対空熱誘導反応弾発射孔 × 4 門

1 5 式空対空小型熱核弾道弾発射孔 × 4 門

特殊武装：「鳳凰」

1 7 試広域殲滅用特殊火炎弾



### HOW TO 「流星改」

流星改は、通常武器の威力が  
非常に高く、対ボス戦など  
耐久力の高い相手に強い。  
しかし反面、移動速度が非常に  
遅い為、テクニックが要求され  
る上級者向けの機体である。

## 「Championships 射道 '94」

開催のお知らせ

只今Negative・People（通称ねが・P）では、「PROTOTYPE 射道」の発売を記念してタイムアタック大会を実施しています。

下記の募集要項を良く読んで、奮ってご応募ください。なお、上位5名様には、今春発売予定の縦スクロールシューティングゲーム「射道（仮）」をプレゼントさせていただきます。

### 募集要項

まず、頑張ってランキング1位になって下さい。

1位になったらネーム登録の際、ネームの右横に表示されているパスワードをメモしておいて下さい。

（メインメニューのRESULT DISPLAYでも、確認することができます。）

何度か繰り返し、納得の行くタイムが出たら付属の葉書に使用自機、タイム、パスワード 及び、住所、氏名（本名でお願いします）、年齢及び職業（無くても構いません）を明記のうえお近くのポストに投函してください。

なお、締め切りは2月末日の消印有効です。